

令和4年度 学校生活アンケートについて

2学期末にご回答いただきました「学校生活アンケート」（後期）の集計、及び前期の結果に基づいての分析・考察をまとめましたので、お伝えさせていただきます。

これらを3学期以降の学校運営に生かし、お子様が安心して学習や学校生活に取り組めるように努めてまいりたいと思います。今後ともご理解とご協力の程よろしくお願いいたします。

1 仲間と協力して活動できたと感じる児童（目標90%）

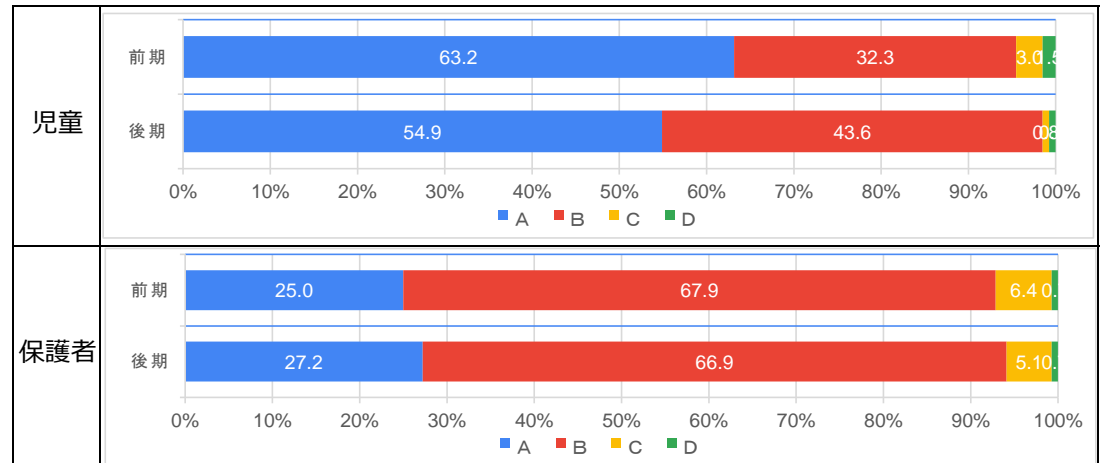
-----質問事項-----

【児童】 あなたは、学校生活の中で、みんなと協力して活動することができましたか？

- A 協力できた
- B だいたい協力できた
- C あまり協力できなかった
- D 協力できなかった

【保護者】 お子様は、学校での活動を通してみんなと協力して取り組んでいるように思われますか？

- A とても思う
- B だいたいそう思う
- C あまり思わない
- D ほとんど思わない



2 道徳での学習を生活に生かしたと感じる児童（80%以上）

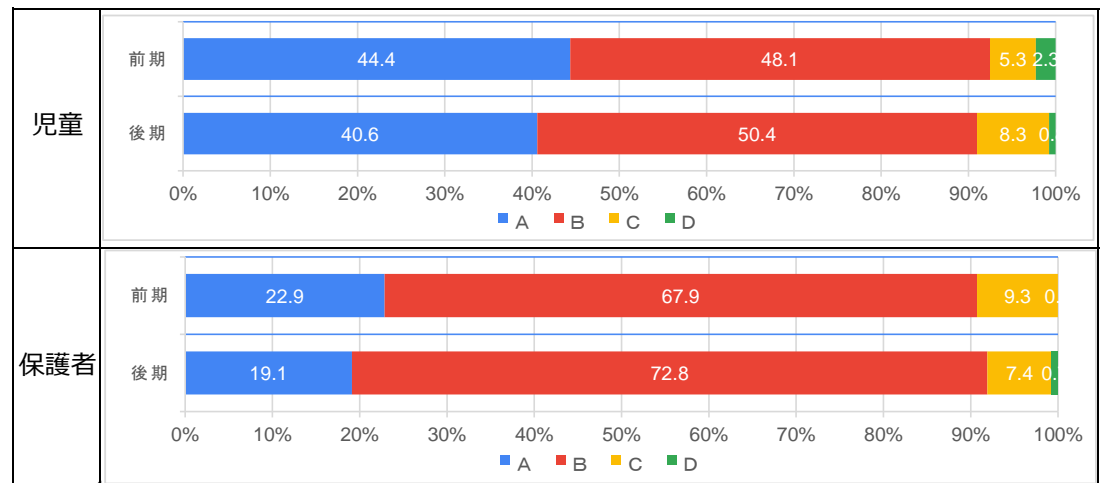
-----質問事項-----

【児童】 あなたは、道徳で学んだことを意識しながら（考えながら）生活できましたか？

- A よくできた
- B だいたいできた
- C あまりできなかった
- D できなかった

【保護者】 お子様は、相手の気持ちを考えた行動をとることができていると思われますか？

- A とても思う
- B だいたいそう思う
- C あまり思わない
- D ほとんど思わない



3 不登校やいじめの未然防止や早期発見、早期対応に関する取組

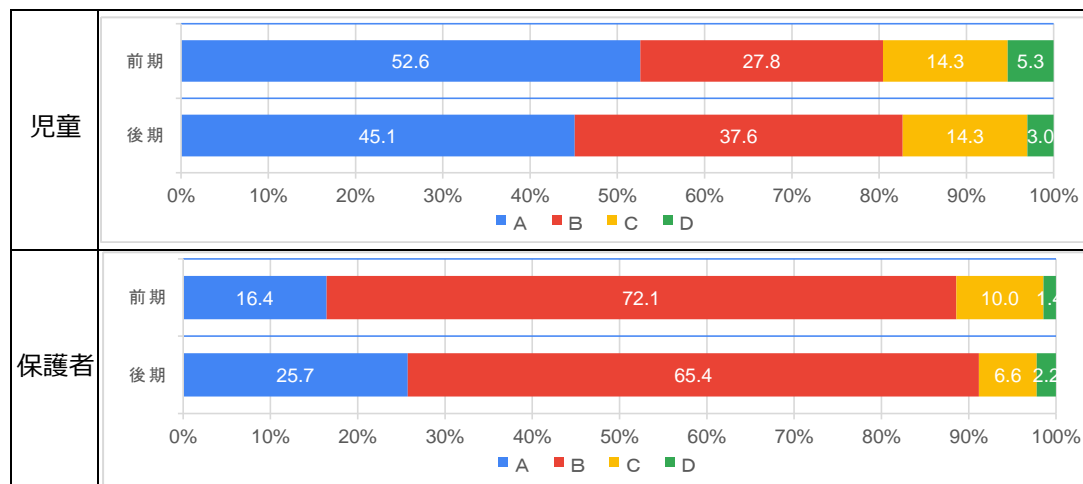
-----質問事項-----

【児童】 あなたは、困ったことや悩み事があった時には家族や先生、友達などに相談しようと思いますか？

A 思う
B 思うときもある
C あまり思わない
D 思わない

【保護者】 学校は、気がかりなことを相談しやすい体制が整えられていると思われませんか。

A とても思う
B だいたいそう思う
C あまり思わない
D ほとんど思わない



4 学校が楽しいと感じる児童 (目標90%)

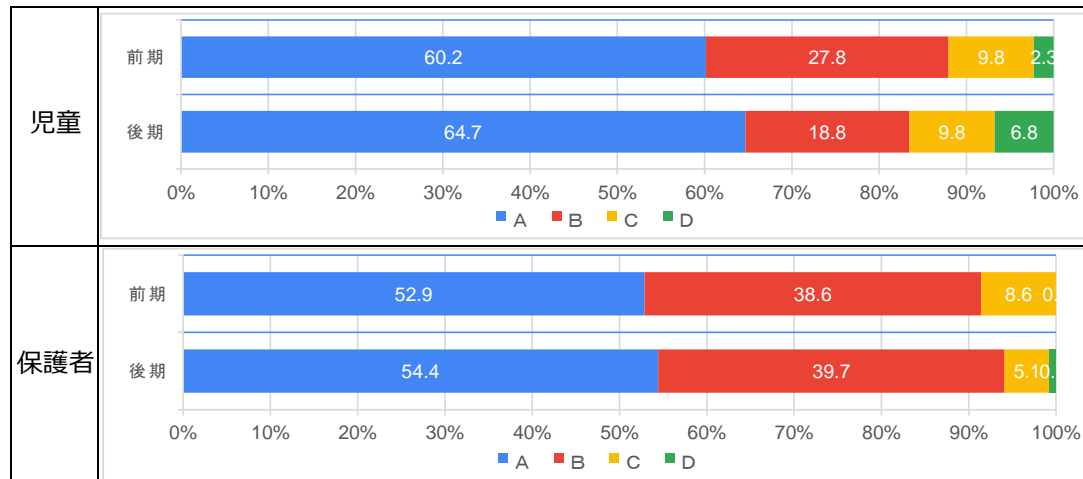
-----質問事項-----

【児童】 あなたは、学校が楽しいですか。

A 楽しい
B どちらかといえば楽しい
C あまり楽しくない
D 楽しくない

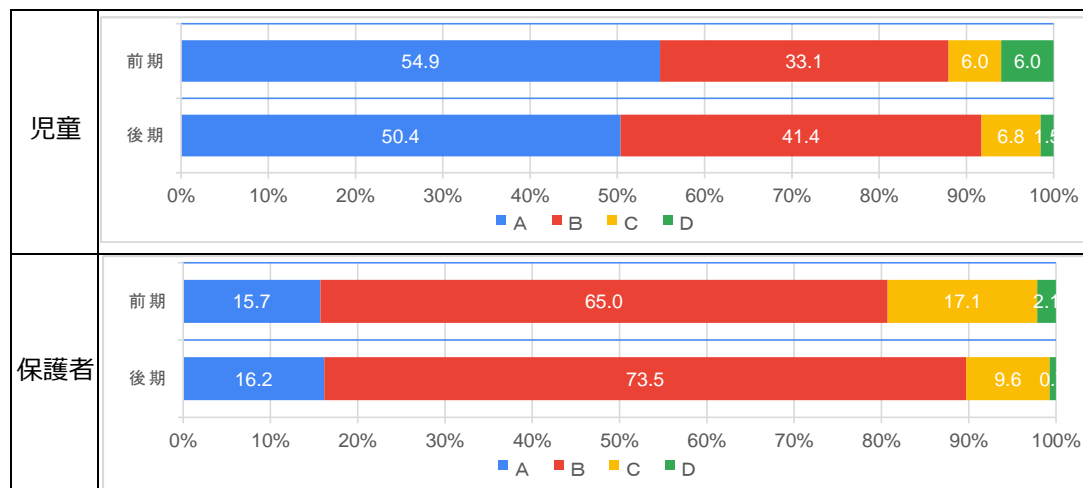
【保護者】 お子様は、学校を楽しいと感じているように思われますか。

A そう思う
B どちらかといえばそう思う
C あまり思わない
D 思わない



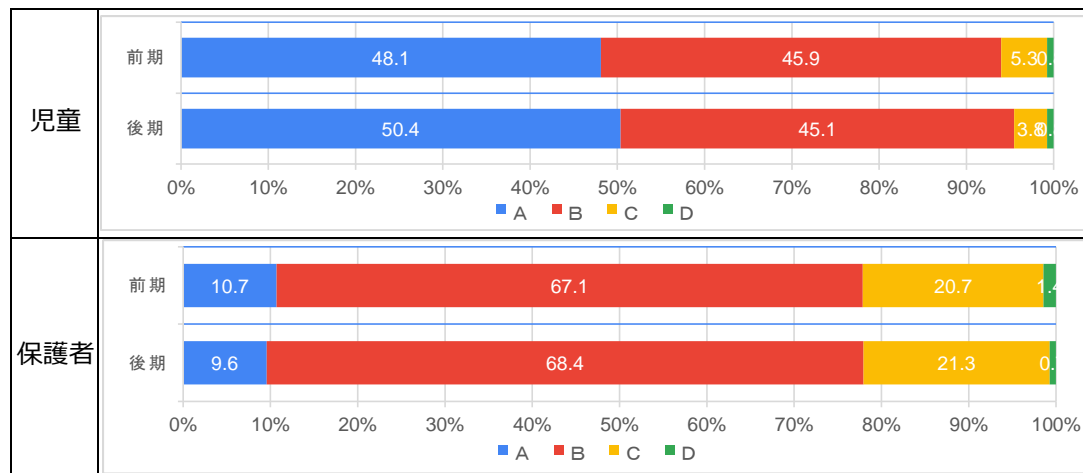
5 授業が分かると感じる児童

-----質問事項-----	
【児童】	あなたは、授業で学習していることがよくわかりますか。 A よくわかる B だいたいわかる C 半分くらいわかる D あまりわからない
【保護者】	お子様は、学校での学習の内容を理解することができていると思いますか。 A よくできている B できている C あまりできていない D できていない



6 人の話を聞いたり、自分の考えを伝えたりできる児童(目標80%)

-----質問事項-----	
【児童】	あなたは、授業で自分の考えをもち、それを友だちに伝えたり、友だちの考えを聞いたりしようとしていますか。 A よくしている B だいたいしている C あまりしていない D していない
【保護者】	お子様は、自分の考えをもち、それを友だちに伝えたり、友だちの考えを聞いたりすることができていると思われますか。 A よくできている B できている C あまりできていない D できていない



7 進んで学習に取り組めた児童（目標80%以上）

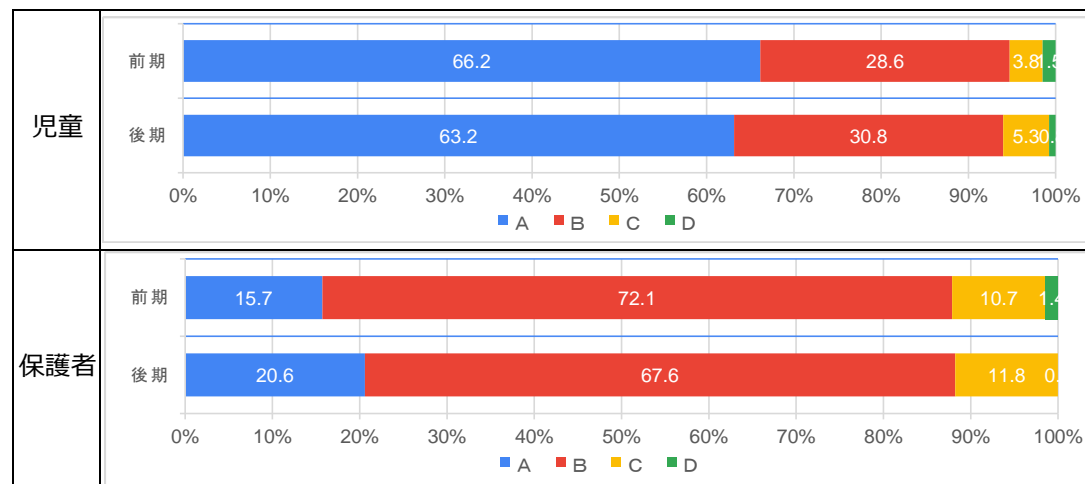
-----質問事項-----

【児童】 あなたは、あきらめずに学習に取り組んでいますか？

A できている
B だいたいできている
C あまりできていない
D できていない

【保護者】 お子様は、あきらめずに学習に取り組んでいますか？

A できている
B だいたいできている
C あまりできていない
D できていない



8 読書に親しんでいる児童（目標冊数を達成できた）（目標90%以上）

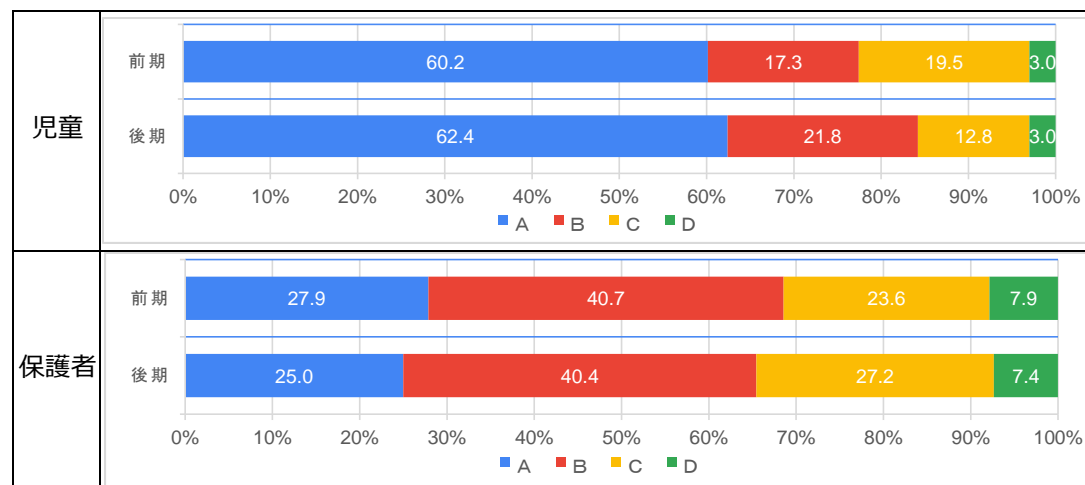
-----質問事項-----

【児童】 あなたは、本を読んでいますか

A 読んでいる
B だいたい読んでいる
C あまり読んでいない
D 読んでいない

【保護者】 お子様は、学校や家庭で読書をしていますか。

A 読書をしている
B ときどき読書をしている
C あまり読書をしていない
D ほとんどできていない



9 お子様は、毎日健康観察をしていますか。(90%以上)

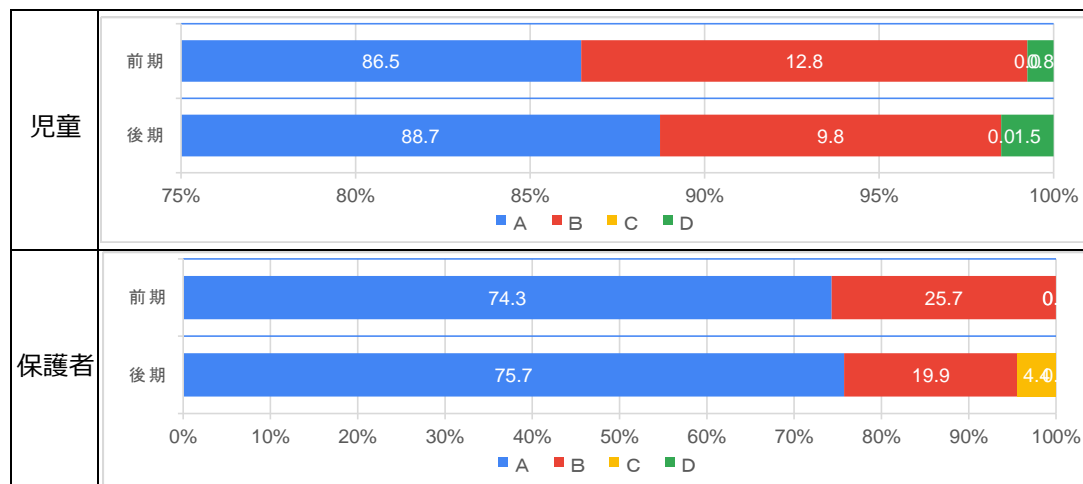
-----質問事項-----

【児童】 あなたは、毎日健康観察を行っていますか。

A 毎日できている
B だいたいできている
C あまりできていない
D できていない

【保護者】 毎日、家族の健康観察をしていますか？

A 毎日できている
B だいたいできている
C あまりできていない
D できていない



10 メディアとのつきあい方を工夫している児童 (目標90%以上)

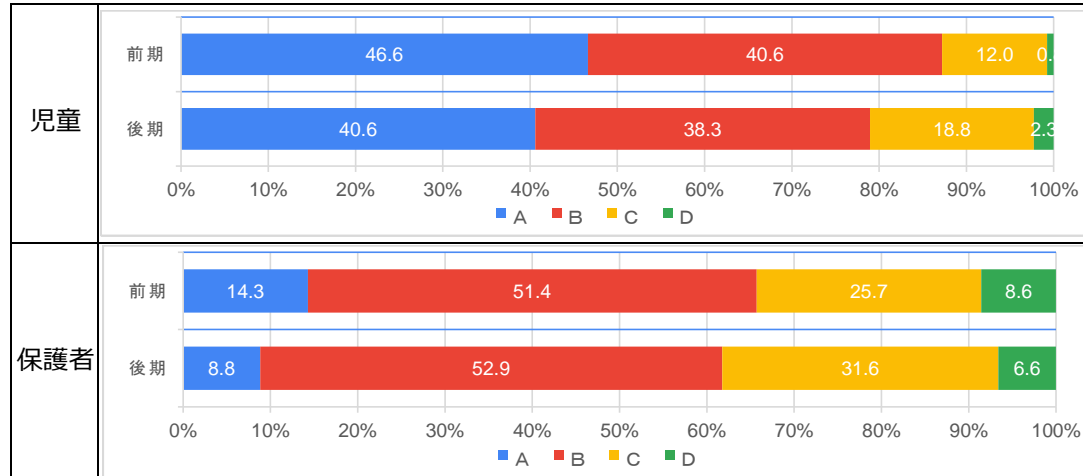
-----質問事項-----

【児童】 あなたは、日頃からメディアに対してルールや約束を守って生活できていますか。

A よく守れている
B 以前より守っている
C あまり守れていない
D 守れていない

【保護者】 お子様は、メディアに対してルールや約束を守ろうと意識して生活していますか。

A よくできている
B 以前より意識するようになった
C あまり意識できていない
D できていない



11 行事や活動などで目標を達成できた児童 (目標90%以上)

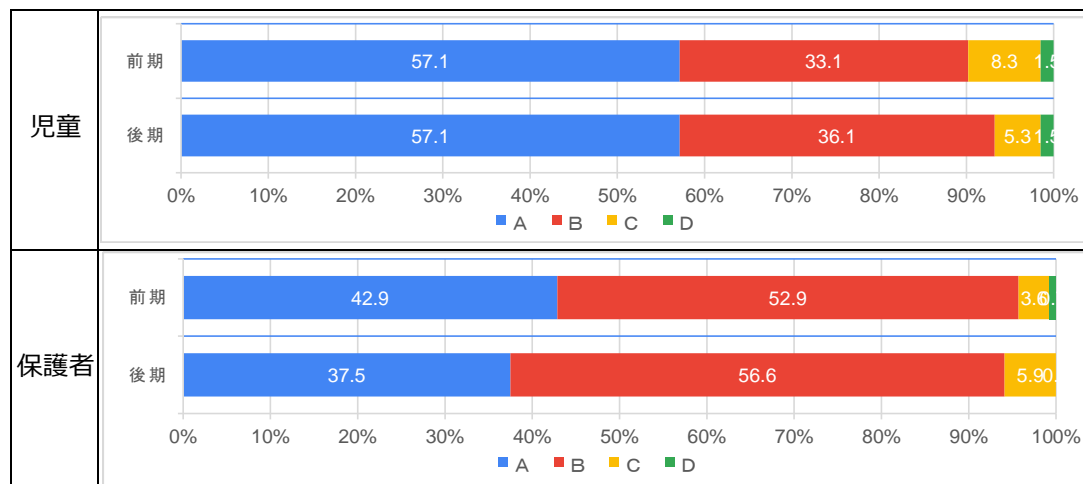
-----質問事項-----

【児童】 あなたは、毎日の学習や行事において目標を立ててがんばりましたか。

A よくできている
B だいたいできている
C あまりできていない
D できていない

【保護者】 お子様は、行事や活動において意欲的に取り組んでいましたか。

A よくできている
B だいたいできている
C あまりできていない
D できていない



12 進んで運動に取り組めた児童 (目標80%以上)

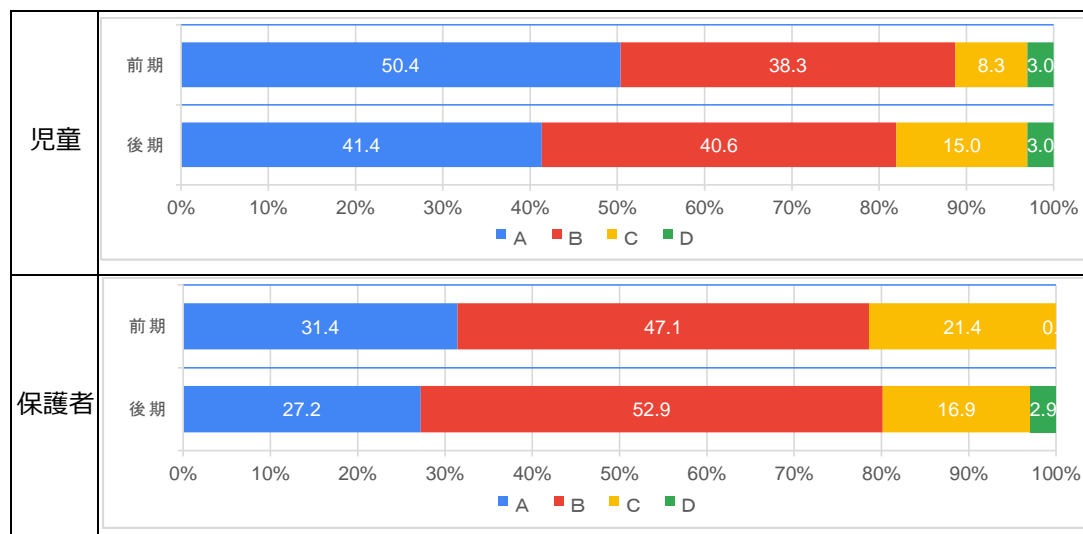
-----質問事項-----

【児童】 あなたは、進んで運動しましたか。

A 毎日できている
B だいたいできている
C あまりできていない
D できていない

【保護者】 お子様は、進んで運動をしていますか。

A 毎日できている
B だいたいできている
C あまりできていない
D できていない



13 学校の様子がよく分ると回答された保護者(目標80%)

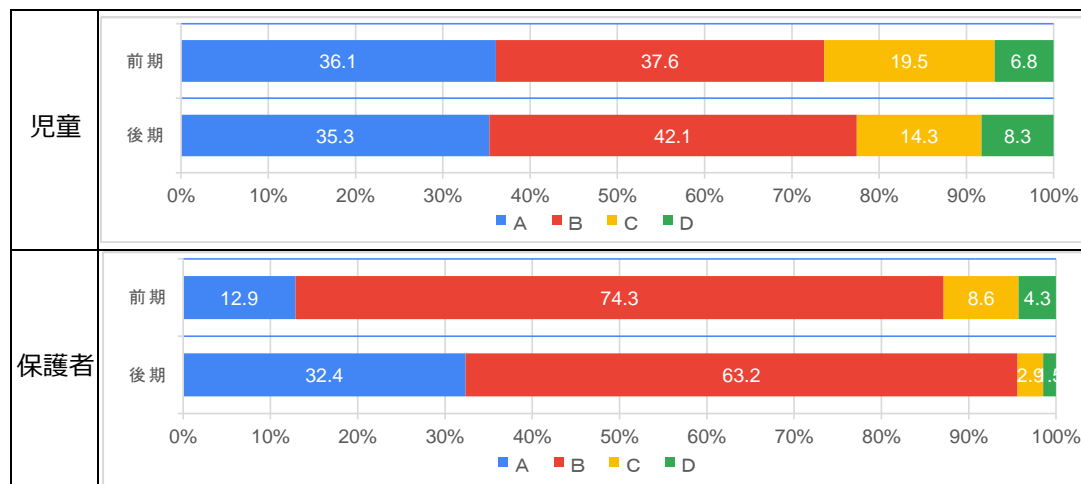
-----質問事項-----

【児童】 あなたは、学校から配られるおたよりを家の人に渡し、書か
れていることについて話をしていますか。

A いつも話をしている
B だいたいしている
C あまりしていない
D していない

【保護者】 学校HPや各種おたよりからは、学校や担任の考え・意図、
子どもの様子がよく分かりますか？

A よく分かる
B 大体分かる
C あまり分からない
D 分からない



14 地域のよさを見つけたり交流したりできる児童 (目標80%)

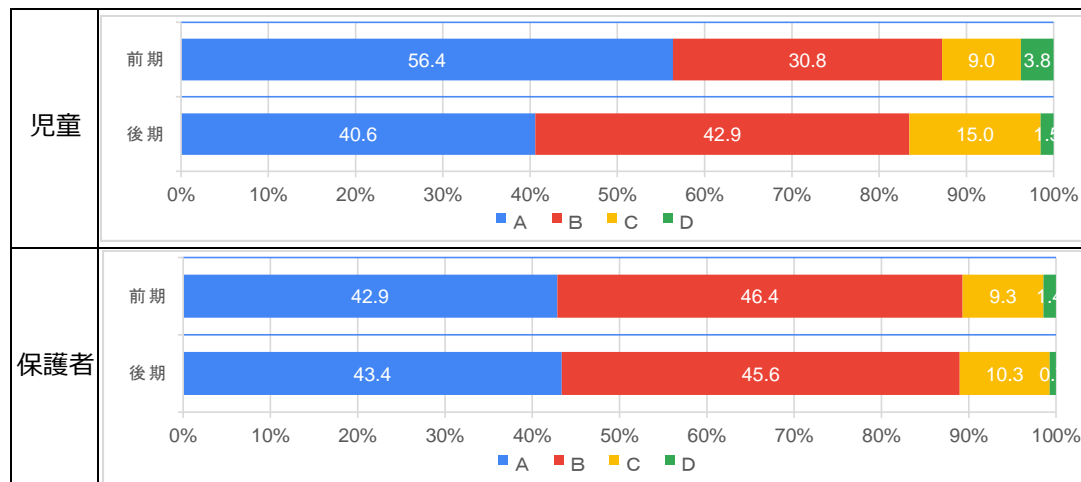
-----質問事項-----

【児童】 あなたは、体験活動や行事に参加し、和田のよいところに気
づいたり、がんばったと思えたりしたことがありますか？

A よくある
B ときどきある
C あまりない
D ほとんどない

【保護者】 お子様は、学校の体験活動や行事のことで、できるように
なったことや、がんばったことを話していますか。

A よく話す
B だいたい話す
C あまり話さない
D ほとんど話さない



結果分析及び今後の対応について（○成果▲課題）

【豊かな心】について（質問①～④）

【質問①について】

○コロナ対策で様々な活動に制限がかかる中、校内体育大会や学習発表会、ビーチレクリエーションなどの行事や活動を工夫しながら行ってきました。保護者の皆様のご協力をいただき、児童や教員が工夫しながら実施したことで、満足感が得られたと考えられます。このような取組を、今後も実施していきたいと考えています。

【質問③④について】

▲学校が楽しいと感じている児童が80%を超えていますが、楽しいと感じていない児童がいることをふまえ、困ったことがあったら気軽に相談できる関係づくりに努めております。高学年では「SOSの出し方」等の学習も取り入れております。ご家庭におかれてもお子さんの様子で気になることがあれば、いつでもご連絡ください。よりよい方法や手立てを一緒に考えていきたいと思っております。

【確かな学力】について（質問⑤～⑧）

【質問⑤について】

○「授業がわかる」と回答している児童が前期より多くなりました。また、「あきらめずに取り組む」ことも数値が上がりました。授業では、「わからない」ことを皆で考えていくことや、「わからない」ことをそのままにしておかないことを意識して取り組んでいます。今後も、「できた」「わかる」を実感できる授業づくりに努め、児童の思いに寄り添いながら支援していきたいと思っております。

【質問⑥について】

▲90%以上の児童は「人の話を聞いたり自分の考えを伝えたりできている」と感じていますが、保護者の方の回答は児童より低くなっています。普段の生活を振り返ると、友達や身の回りの人に考えを伝える際に、単語のみで話す場面をよく見かけます。授業では、説明したくなるような課題や問いかけを意識して取り組んでいます。ご家庭においても、お子様との会話の時間を設けていただくとよいと思っております。

【質問⑧について】

○学校では、毎月の「図書だより」による本の紹介や、学年ごとに目標冊数を決めた取組などを行っています。これらの取組により学校では進んで読書をしている児童が多いです。更に家庭での読書の習慣づけを図るために、「メディアの達人」の取組に合わせて「週末読書・親子読書」の取組を行っています。ご家庭でもお子様と一緒に読書をする時間を設けていただくとよいと思っております。

【たくましい言動】について（項目⑨～⑫）

【質問⑨について】

○児童、保護者の方、共に健康管理については、以前に比べ意識が薄れてきているように感じます。しかし、インフルエンザの同時流行など、今後も感染拡大が懸念されます。児童の健康保持・増進のために学校と家庭が一体となって取り組んでいけるよう、ご協力をよろしくお願い致します。

【質問⑩⑫について】

▲「メディアとのつきあい方」については、児童、保護者の方共に数値が下がっています。同時に、進んで読書や運動している児童の割合も低くなっています。ご家庭では、メディアの使用についてお子様と一緒にルールをつくり、意識して生活されていることと思います。学校においても使用についてのルールを徹底するように指導しています。今後は、メディアの利用時間を決め、運動（体をつかった遊び等）や読書の時間を設けるなど、家庭での過ごし方について指導していきたいと思っております。ご家庭でも意識していただけるようお願い致します。

【家庭・地域との協働】について（質問⑬・⑭）

【質問⑬⑭について】

○「学校の様子がよく分かる」と95%を超える肯定的な回答をいただきました。学習発表会の様子を配信し、学校や学級での取り組みを随時伝えていくように努めてまいります。

▲コロナ禍の影響を受け、地域や学校での行事や活動に制限がかかり、思うように実施・活動できていない現状があります。地域の伝統的な行事を伝承していく上で、子ども達が参加できる日が来ることを願っております。町や公民館の行事やイベント、子ども会の行事や活動など、学校においても情報を提示したり、参加を呼びかけたりしていきます。保護者の皆様におかれましても、学校への要望やご意見等のお声を是非学校まで届けていただきたいと思いますと考えております。

今後とも、家庭・地域・学校が一体となって、児童の健やかな成長を促していきたいと考えておりますので、ご理解ご協力のほどよろしくお願い致します。